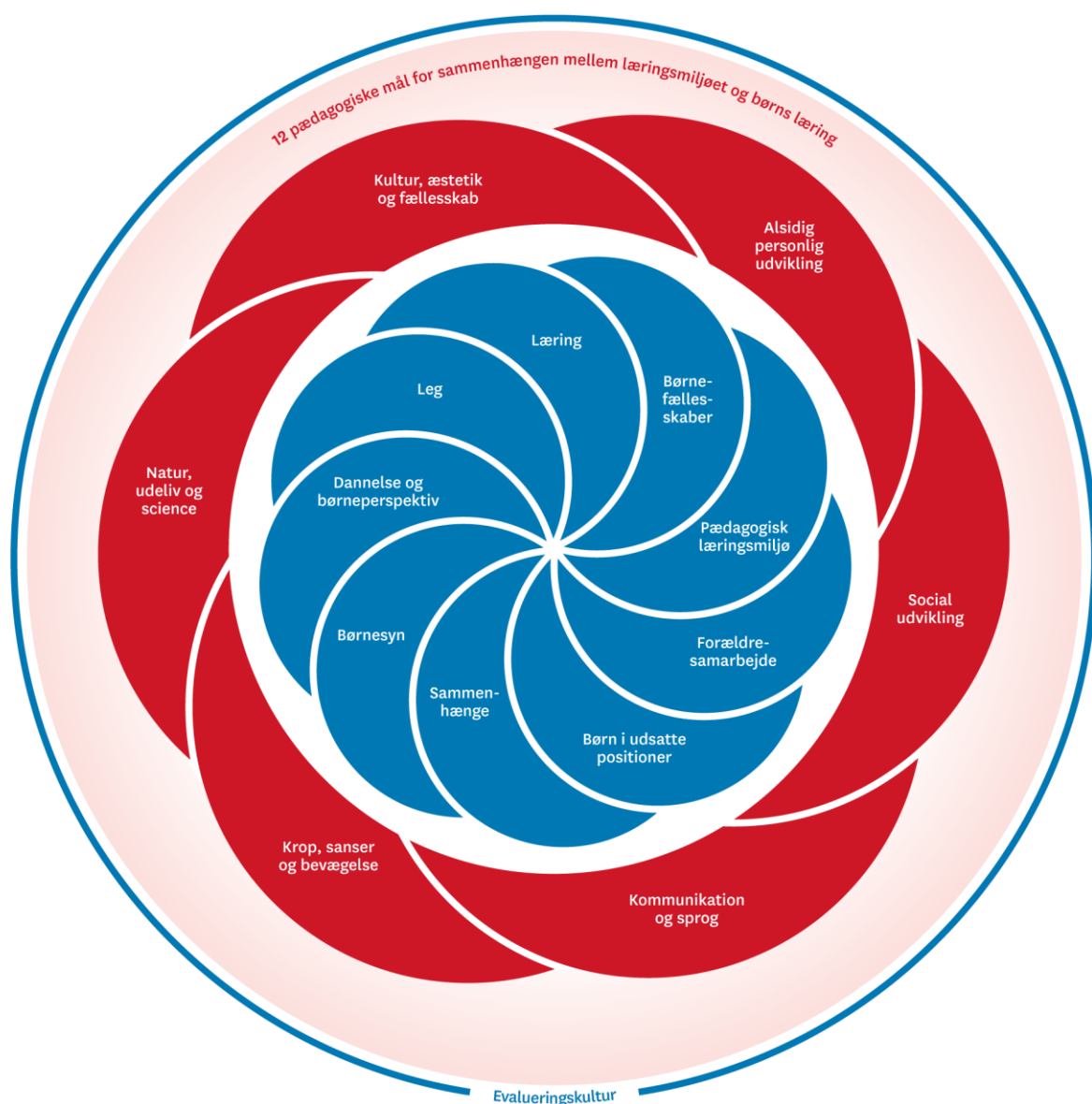




Den pædagogiske læreplan udgør rammen og den fælles retning for vores pædagogiske arbejde med børnenes trivsel, læring, udvikling og dannelse. Læreplanen er et levende dokument, som beskriver vores pædagogiske overvejelser og refleksioner med eksempler, der er retningsgivende for det daglige pædagogiske arbejde.

Læreplansblomsten udgør rammen for udarbejdelsen af vores pædagogiske læreplan



Hvem er vi

Landlykke er en privatejet integreret institution på landet, med plads til 58 børn i alderen 0-6 år, med et gennemsnit på 16 børn i vuggestuen og 32 børn i børnehaven. Vi ønsker at tilbyde forældre mulighed for en mindre integreret institution, med de fordele det giver. Barnet kan gå fra vuggestue til børnehave i sit kendte miljø og med mulighed for en glidende overgang, hvor skiftet og omvæltningen ikke bliver så overvældende. Vi har traditioner og aktiviteter på tværs af børnehaven og vuggestuen, samt diverse aldersgrupper, så alle får et nært kendskab til hinanden.

Landlykke bygger på en tryk og omsorgsfuld dagligdag. Vi tilbyder et støttende og udviklende miljø med kompetente og reflekterende voksne. Det er af stor værdi for Landlykke at kunne tilbyde børn og voksne et stressfrit miljø, dette opnår vi blandt andet gennem vores normering.

Da Landlykke er en institution på landet, giver det unikke muligheder for at inddrage henholdsvis dyr, natur og vores store udeareal i temaerne. Dyrene er hos os en vigtig pædagogisk aktivitet, som vi dagligt beskæftiger os med. Dyr giver barnet en mulighed for spejling og giver mange sanseoplevelser. Barnet får styrket deres empati og sociale forståelse. De lærer om ansvar og føler sig betydningsfulde ift. til at passe og pleje de forskellige dyr.

Vi vil i samarbejde med barnets forældre arbejde for, at barnet udvikler sig til et selvstændigt og aktivt menneske, som trives i socialt samspil med børn og voksne.

Vi har især fokus på, at alle børn gennem deres tid i Landlykke udvikler vigtige kompetencer, sådan de har "værktøjer" til at navigere og indgå i det sociale samspil videre i livet– f.eks. selvhjulpethed, konflikthåndtering og sproglige udvikling.



Pædagogisk grundlag



”Den pædagogiske læreplan skal udarbejdes med udgangspunkt i et fælles pædagogisk grundlag.”

”Det pædagogiske grundlag består af en række fælles centrale elementer, som skal være kendetegnende for den forståelse og tilgang, hvormed der skal arbejdes med børns trivsel, læring, udvikling og dannelse i alle dagtilbud i Danmark.”

”De centrale elementer er:

- **Børnesyn.** Det at være barn har værdi i sig selv.
- **Dannelse og børneperspektiv.** Børn på fx 2 og 4 år skal høres og tages alvorligt som led i starten på en dannelsesproces og demokratisk forståelse.
- **Leg.** Legen har en værdi i sig selv og skal være en gennemgående del af et dagtilbud.
- **Læring.** Læring skal forstås bredt, og læring sker fx gennem leg, relationer, planlagte aktiviteter og udforskning af naturen og ved at blive udfordret.
- **Børnefællesskaber.** Leg, dannelse og læring sker i børnefællesskaber, som det pædagogiske personale sætter rammerne for.
- **Pædagogisk læringsmiljø.** Et trygt og stimulerende pædagogisk læringsmiljø er udgangspunktet for arbejdet med børns læring.
- **Forældresamarbejde.** Et godt forældresamarbejde har fokus på at styrke både barnets trivsel og barnets læring.
- **Børn i udsatte positioner.** Alle børn skal udfordres og opleve mestring i lege og aktiviteter.
- **Sammenhæng til børnehaveklassen.** Sammenhæng handler blandt andet om at understøtte børns sociale kompetencer, tro på egne evner, nysgerrighed mv.”

”Loven fastsætter, at alle elementer i det fælles pædagogiske grundlag skal være udgangspunkt for arbejdet med den pædagogiske læreplan og dermed det pædagogiske arbejde med børns læring i dagtilbud.”

”Nogle elementer i form af f.eks. børnesynet skal altid være til stede i det pædagogiske læringsmiljø, mens andre elementer som f.eks. arbejdet med at skabe en god overgang til børnehaveklassen kan være mere til stede i nogle sammenhænge end andre.”

Den styrkede pædagogiske læreplan, Rammer og indhold, s. 14

Børnesyn, Dannelse og børneperspektiv, Leg, Læring og Børnefællesskaber



Hvordan kommer de fem centrale elementer fra det fælles pædagogiske grundlag til udtryk hos os og bliver omsat i vores hverdag sammen med børnene?

Børnesyn:

Vi ser hvert enkelt barn som et unikt og individuelt væsen med sociale, motoriske, intellektuelle og følelsesmæssige kompetencer og behov. Derfor arbejder vi også ud fra en differentieret pædagogik, hvor vi tager udgangspunkt i barnets NUZO¹. Det betyder i praksis, at når børn ikke er ens, skal de heller ikke behandles ens, men derimod skal de hver især mødes som den de er og hvor de er udviklingsmæssigt.

I dagligdagen har vi fokus på at skabe et læringsmiljø, hvor nærvær og tryghed prioriteres. Vi justerer os følelsesmæssigt efter barnet og er opmærksomme på, hvor barnet er lige nu. Vi møder barnet med et syn på, at det kan – vi tror på det. For eksempel, når barnet i vuggestuen skal kravle op på puslebordet, men bliver usikker. Så signalerer den voksne, at ”jeg tror på dig”. Vi respekterer den gode leg i læringsmiljøet – frem for at afbryde den. Når vi synger, spørger vi barnet, hvilken sang synes du, det skal være. Vi respekterer alle barnets følelser eks. når det er ked af det, vred og glad og hjælper barnet med at sætte ord på følelsen - også selvom vi ikke altid ved, hvorfor barnet har det sådan.

Dannelse og børneperspektiv:

Barnets dannelsesproces sker igennem hele dagen, da der opstår mange situationer i det sociale fællesskab, hvor børnene skal træffe beslutninger om, hvad der er rigtigt og forkert i forskellige situationer. Barnet arbejder med elementet dannelse i situationer som; afleveringssituationer, spisesituationer, i den frie leg og under planlagte aktiviteter. Ved at deltage aktivt, prøve sig selv af og få respons i samspillet med andre, danner barnet et billede af ”hvem er jeg alene” og ”hvem er jeg samme med andre”.

Vi giver i mange af dagligdagens situationer plads til, at det enkelte barn bliver set og hørt. For eksempel i samlingsstunden, hvor vi har fokus på at barnet udvikler følelsen af selv- og medbestemmelse. På ture ud af huset, til steder som biblioteker og offentlige legepladser, understøtter vi børnenes læring og dannelse, ved at guide dem i, hvordan vi agerer i det offentlige rum. Børnene spejler sig i de voksnes handlinger samt får hjælp til at lære, hvordan vi regulerer os og hvordan vi er i mødet med andre mennesker.

Leg:

Legen har værdi i sig selv og skal være en gennemgående del af et dagtilbud (Den styrkede pædagogisk læreplan – Rammer og indhold, s. 18). Vi vægter, at der skabes plads til børnenes spontane og selvorganiserede leg samt det pædagogiske personales rammesatte leg. Det pædagogiske personale understøtter legen ved at iagttage børnenes leg og samtidig have en opmærksomhed på det enkelte barns trivsel i legen. Vi har fokus på legen, da det bl.a. er i legen børnene lærer. Legen viser desuden, hvad børnene er optaget af her og nu.

De voksne er tæt på legen, så de kan hjælpe børnene videre, hvis der er brug for det. Vi er opmærksomme på ikke at ødelægge en leg, dvs. vi voksne går enten ved siden af eller bagved børnene. Vi er bevidste om, hvornår vi skal være en del af legen og guide børnene og hvornår vi skal ”blande” os udenom, så børnene kan

¹ Nærmeste Udviklingszone: Området mellem det du kan aktuelt, dvs. ens selvstændige handlekompetence, og det du kan, når du er under vejledning af en voksen.

lege uforstyrret. De voksne skal være rollemodeller og sætte lege i gang, som børnene selv kan bygge videre på.

Vi arbejder med læringsmiljøet, så det er de fysiske områder, der inviterer til leg. Vi skaber rum til, at alle kan deltage i legen. Vi indretter rummene så de giver mulighed for forskellige lege, fx vilde lege, risiko lege, stille lege, rollelege, konstruktionslege m.m. Der er plads til alsidige lege - bl.a. har de voksne en opmærksomhed på, at børnene har mulighed for at komme både op og ned i arousal. Rummet bruges til inspiration til forskellige lege. Vi har fleksible møbler, så vi kan ændre rummet alt efter den aktuelle børnegruppe. Der arbejdes i små grupper, hvilket giver plads til, at de jævnaldrende kan lege, da der er forskel på at være 1 og 3 år eller 3 og 5 år. I de små grupper har vi bl.a. fokus på sansemotoriske lege, der understøtter udviklingen.

De voksne er opmærksomme på ikke at blive for tidsstyret, og derved ødelægge børnenes leg. Måske ændres tiden for samlingen 10 min, hvor børnene får leget færdigt. Vi giver børnene muligheder for at lege uforstyrret.

Læring:

Relationerne mellem børn og voksne er af stor betydning for den læring barnet optager. Vi lærer sammen og den fælles læring skaber fælles erindring. At øve sig er en del af læreprocessen og den voksne understøtter barnets refleksion over egen læring, samt at det er okay at fejle.

Hele dagen er et stort læringsrum – både sammen med voksne og sammen med andre børn. Den voksne har en bevidsthed om, at der er læring i alt. Barnet inddrages i de daglige rutiner - eks. måltid og garderobe.

Der skabes inspirerende læringsmiljøer, der understøtter barnets egen nysgerrighed og undersøgende tilgang. De voksne følger børnenes spor og bygger videre på dette – eks. Vuggestuen vil på tur til trædestenene som er et skovstykke i nærområdet. Vuggestuen har planlagt at have fokus på dét at gå hånd i hånd og at gå i række. Men børnene bliver hurtigt optaget af blomsterne, vandløbet og de mange sten ved skovområdet. Derfor ændres fokus til, at vi indsamler materiale til en collage eller udstilling. Da turen går hjemad, ændres fokus tilbage og børnene skal igen gå hånd i hånd på række.

Børnefællesskaber:

Vi arbejder bevidst inkluderende på, at alle børn får en oplevelse af at være en del af fællesskabet og sørger for at hverdagen tilrettelægges så børnene får små sikre succesoplevelser. F.eks. arbejder vi i små voksenorganiserede grupper for at styrke relationerne børnene imellem.

Vi er bevidste om vores position i forhold til at gå foran, bagved eller ved siden af barnet i hverdagens aktiviteter. Har vi et barn, som vi oplever, ikke er en del af fællesskabet hjælper vi barnet ind i legen og giver barnet støtte og strategier til, hvordan det hensigtsmæssigt kommer ind i fællesskabet.

Om eftermiddagen samles vi alle omkring kl. 15.30. Hvis vejret er godt mødes vi på vuggestuens legeplads, og hvis der er regn og koldt, mødes vi alle inde i børnehaven. På den måde får børnene et kendskab til hinanden og mulighed for at indgå i relationer på tværs. Ligeledes bliver alle voksne i huset kendte for alle børn. Vi inspirerer til fælles leg f.eks. ved at starte en leg sammen med børnene og trække os, når vi mærker, at alle er med. Børnene leger ofte videre sammen.

Pædagogisk læringsmiljø



Hvordan skaber vi hele dagen et pædagogisk læringsmiljø, der giver alle børn mulighed for at trives, lære, udvikle sig og dannes?

I vores dagligdag ønsker vi at skabe fleksible læringsmiljøer, som kan justeres i forhold til den aktuelle børnegruppe. Dette opnår vi ved at vi, både inde og ude, indretter vi os efter hvordan vi ser vores børnegruppes leg. Vi har samtidig en evalueringskultur der gør, at vi er bevidste omkring vores læringsmiljøer. Gennem evaluering sætter vi spot på hvert enkelt miljø for at se, hvorledes det støtter barnets trivsel, udvikling, læring og dannelse ud fra hhv. børneperspektivet, ud fra vores måde at strukturere os på, ud fra læreplanen samt den voksnes samspil med barnet.

I vores institution er legetøjet tilgængeligt i børnehøjde og der skabes små kroge til den uforstyrrede leg samt mulighed for at tumle og udfordre motorikken. Der forefindes læringsmateriale på væggene, som både har et læringspotentiale eller er kreativt udarbejdet af barnet selv.

Samarbejde med forældre om børns læring



Hvordan samarbejder vi med forældrene om barnets og børnegruppens trivsel og læring?

I Landlykke vægter vi et godt forældresamarbejde meget højt. Forældrene er dem, der kender deres børn allerbedst og derfor den vigtigste samarbejdspartner for os. Derfor bestræber vi os på, så vidt muligt, at have en daglig dialog med forældrene omkring barnets trivsel og udvikling. Denne dialog er vigtig, da det omhandler barnet her og nu, ligesom den er en vigtig brik i etableringen af et godt og tillidsfuldt samarbejde mellem forældre og institution. Derudover har vi også 6 planlagte forældresamtaler i løbet af barnets tid hos os, hvor vi har tid til, i fællesskab, at komme dybere rundt om barnet. Her inddrager vi materialet "alle med". Derudover er der altid mulighed for ekstra samtaler hvis man, enten som forældre eller institution oplever et behov for dette.

Alle børn i børnehaven bliver sprogtestet, når de er ca. 3 år og her bliver forældre inddraget ved at modtage et skema, som skal udfyldes barnets sprog i hjemmet.

Vi bruger vores Facebook side til at lægge billeder op fra vores hverdag, så man kan se, hvad vi er fordybet i for tiden. Herudover benytter vi os af tavlerne ved indgang til børnehaven og vuggestue, hvor vi skriver kort om dagens aktiviteter. Der udsendes nyhedsbreve fra Landlykke. Vi forventer, at forældrene læser

opslag/nyhedsbreve m.m. og at de interesserer sig for, hvad der sker i vuggestuen/børnehaven, så vi kan samarbejde om, hvordan barnet kan indgå i det store fællesskab. Børnene er forældrenes ansvar, og pædagogen har det faglige medansvar.

I Landlykke afholdes 2 årlige forældremøder. I foråret er det forældrebestyrelsens møde og deres ansvar for input. I Efteråret er det Landlykke der står for mødet.

I Landlykke er der en forældrebestyrelse. Denne består af 5 forældrerepræsentanter, en medarbejderrepræsentant samt lederen af Landlykke. Bestyrelsen er talerør og bindeled for og mellem Landlykke og forældregruppen. Bestyrelsen holder sociale arrangementer som f.eks. julehygge, spis-sammen arrangementer, Halloweenfest for børnehaven m.m. Derudover kan nævnes, at vi i Landlykke holder kaffedage og juleafslutning med forældrene, og 1 årlig bedste-forældredag i juni mdr.

Børn i udsatte positioner

Hvordan skaber vi et pædagogisk læringsmiljø, der tager højde for og involverer børn i udsatte positioner, så børnenes trivsel, læring, udvikling og dannelse fremmes?



I Landlykke er vi opmærksomme på, at det er særligt vigtigt at børn i udsatte positioner har mulighed for at deltage i sociale fællesskaber, hvor de oplever at høre til, og hvor de kan bidrage værdifuldt og relevant til fælles lege, aktiviteter og samvær. Vi ser hvert enkelt barn som unikt og arbejder ud fra mantraet "børn skal behandles forskelligt, for at blive behandlet ens (forskellighed giver lighed)". Det gør vi, fordi børn har forskellige forudsætninger, kompetencer og evner og derfor skal mødes, der hvor de "er". Vi forstår at være i en udsat position er dynamisk og kontekst bestemt. Det har stor betydning for, hvorvidt barnet er eller ikke er en del af fællesskabet. (I kortere eller i længere perioder). "Social udsathed kan opstå når risikofaktorer i bestemte kombinationer optræder over længere tid".

Vi arbejder ud fra følgende:

Anerkendende pædagogik:

I Landlykke arbejder vi med et anerkendende, ressourceorienterende og inkluderende perspektiv (ICDP), Vi arbejder med at se bagom barnets handlinger og i stedet forstå dets intentioner "*barnets handlinger er invitationer til at forstå, hvordan barnet har det og hvad det ønsker*", samt at tydeliggøre dette i børnegruppen. Vi bruger relations-skemaer, som et arbejdsredskab til at være opmærksomme på barn/voksenrelationen og barn/barn relationerne.

Narrativer:

Vi arbejder med at sætte fokus på de positive narrativer dvs. de gode fortællinger om barnet. Gode fortællinger er med til at sætte lys på barnets ressourcer i stedet for udfordringerne, både overfor barnet selv og omverdenen. "*Det græs, vi vander, vokser*". Vi arbejder med at skabe modnarrativer, hvis vi oplever, at et barn bliver/er særlig udsat i børnegruppen, personalegruppen eller blandt forældregruppen.

Nærmeste udviklingszone (NUZO)

Vi tager afsæt i barnets nærmeste udviklingszone, når vi støtter, guider, vejleder barnet og forældrene, men også i planlægningen af daglige aktiviteter og gruppesammensætninger. "*Det du kan med en voksen i hånden i dag, kan du alene i morgen*".

Børnefællesskaber og mindre pædagogiske læringsmiljøer:

Hvis det udsatte barn ikke har adgang til børnefællesskabet, så skaber vi som voksne nye inkluderende fællesskaber, hvor det har bedre forudsætninger for deltagelse f.eks. ift. interesse, egenskaber osv. Vi laver

mindre grupper, da det giver de bedste betingelser for trivsel, dannelse og udvikling hos barnet, da nærværet og kontakten imellem barn og voksen er større og tættere. Gode relationer er altafgørende.

Tydelig struktur og synlig pædagogik:

Vi bruger piktogrammer. F.eks. ift. påklædning, håndvask, samling, spisning osv. Vi forbereder barnet på overgange f.eks. *"om 5 min, skal du rydde op og komme med mig på badeværelset"* eller ved nye aktiviteter eller ændringer. Den voksne er en positiv rollemodel, der tydeligt guider og viser vejen i dagligdagen, den frie leg og i strukturerende aktiviteter.

Tværfagligt samarbejde/PPR:

Vi har forskellige faggrupper, som vi kan sparre med i samarbejde med forældrene. F.eks. sundhedsplejerske, talepædagog, fysioterapeut, socialrådgiver eller psykolog.

Handleplaner:

Vi udarbejder handleplaner ift. barnet. Hele personalegruppen har dermed den nødvendige viden, forudsætning og opmærksomhed på at møde barnet i nærmeste udviklingszone og med anerkendelse, forståelse og guidning ift. dets udfordringer.

Forældresamarbejde:

I samarbejde med forældrene afdækkes de udfordringer, der er omkring barnet. I et fællesskab fastsættes og afprøves rammerne, tiltagene og de fremadrettede handlemåder. Har barnet yderligere behov for hjælp ansøges om støttetimer.

Sammenhæng til børnehaveklassen

Hvordan tilrettelægger vi vores pædagogiske læringsmiljø for de ældste børn, så det skaber sammenhæng til børnehaveklassen?



I Landlykke er en af vores opgaver, i samarbejde med forældrene, at hjælpe barnet til selvstændighed og selvhjulpenhed, der giver barnet robustheden til skolelivet.

Vi arbejder med at skabe sammenhæng, der giver den røde tråd. Fra barnet starter i vuggestuen til det starter i skolen. Vi har særlig fokus på, at alle overgangene bliver trygge: hjem/vuggestuen, vuggestue/bh, bh/SFO og skole.

I Landlykke tilrettelægger og skaber vi inkluderende fællesskaber, der tager udgangspunkt i det enkelte barns alder og dets NUZO. Her øver vi ting som at; vente på tur, turde stå frem, være en god ven, modtage en kollektiv besked, fastholde opmærksomhed. Dette vægtes meget højt, da det er gode og vigtige kompetencer at tage med sig i skolen.

I Landlykke såvel som skolen tager vi udgangspunkt i ICDP og dermed den anerkendende tilgang. Dette skaber genkendelighed og dermed en god sammenhæng for børnene helt nede fra vuggestuen og op til skolen. Vi arbejder også med "Fri For Mobberi", som ligeledes er en af de genkendelige arbejdsredskaber/overgangsmarkører, der bruges i skolen.

Vi laver skoleparathedsaktiviteter kun med førskolegruppen i året op til de starter i skole. Dette kan f.eks. være førskoleopgaver, lege med former og farver, sikre at barnet har valgt skrive hånd og kan klippe m.m.

I Jammerbugt kommune starter kommende skolebørn i SFO 1 april, hvilket betyder at SFO'en har børnene indtil skolestart i august. Her arbejdes både med at få rystet børnene sammen samt forskellige førskole

aktiviteter. Vi samarbejder med skolerne om at skabe en god overgang i form af samarbejds møder, gentagne besøg i SFO'en, genkendelige overgangs markører som ABC sangen, rutiner og materialer som Vilds fra Valby.

I september måned afholder vi et fyraftens møde og udleverer materiale omkring skoleparathed og hvad det vil sige at være kommende skolebarn i Landlykke. I efteråret afholdes forældresamtaler ift. Skoleparathed. I samarbejde med forældrene laves fælles udviklingspunkter for den resterende tid i bh frem til skolestart for at ruste barnet bedst muligt inden skolestart.

Øvrige krav til indholdet i den pædagogiske læreplan

Inddragelse af lokalsamfundet

Hvordan inddrager vi lokalsamfundet i arbejdet med at skabe pædagogiske læringsmiljøer for børn?

Landlykke er beliggende i landlige omgivelser – men tæt på Aabybro by. Det giver os nogle unikke muligheder for at inddrage skov, mark og enge, samt byens mange tilbud i vores læringsmiljøer. Vi har el-ladcykler som vi kan cykle ud i det blå på.

Vi benytter mange ting i lokalsamfundet, bl.a.:

- Aaby Kirke: Vi deltager i arrangementer fra kirkens side. f.eks. til juletid, hvor vi deltager i julegudstjeneste.
- Aabybro Bibliotek: Vi deltager i flere af de arrangementer som biblioteket inviterer til. F.eks. musik for de yngste, "pandekagens dag" med de ældste, højtlesning for alle m.m. Derudover besøger vi også biblioteket for at låne bøger, lege og være kreative i deres dejlige børneafdeling.
- Skolens SFO og legeplads i månederne op til, at førskole-gruppen overgår til skoleverdenen.
- DGI-huset: I Aabybro ligger DGI huset. Her må man frit benytte lege og- motorikområdet, med diverse klatreredskeber.
- Trædestenene: Skovområde med stor historie bag, kun nogle få hundrede meter fra vores matrikel.
- Aaby Bjerg: Ligger lige bag landlykke, her skulle der efter sigende have boet trolde som blandt andet har kastet en stor sten ud fra bjerget. Den kan man se, når vi står på toppen af bjerget. Børnene elsker historien og deres fantasi får frit spil.



Arbejdet med det fysiske, psykiske og æstetiske børnemiljø

Hvordan integrerer vi det fysiske, psykiske og æstetiske børnemiljø i det pædagogiske læringsmiljø?

I Landlykke tilbyder vi, at det fysiske, psykiske og æstetiske børnemiljø skal indbyde til inspiration, motivation, udfordring og kreativitet hos barnet. Vi ser disse som betydningsfulde miljøer, der skal arbejdes med hele tiden ift. børnegruppens skiftende sammensætning og behov. Vi ønsker at være nysgerrige på barneperspektivet, sådan barnet får oplevelsen af, *"Dette er også mit sted, her er rart at være, jeg har indflydelse i hverdagen og en betydningsfuld plads i Landlykke-fællesskabet"*.

Det fysiske børnemiljø:

- Landlykke har god fysisk plads både inde og ude. Dette skaber gode betingelser for at skabe forskellige funktionsrum og dermed mange forskellige typer af lege og aktiviteter.

-Vi arbejder med "rum i rummet", sådan børnene får forskellige muligheder for fordybelse. Dette er en dynamisk proces, idet den hele tiden tilpasses børnegruppens behov for f.eks. fordybelse, motorisk udfoldelse, kreative og eksperimenterende processer, forskellige rollelege osv.

-Vi er ude dagligt og prioriterer uderummet højt, her er særlig plads til store armbevægelser og høj lyd. Legepladsen er delt op, sådan der skabes både tryghed for de yngste og udfordringer for de ældste.

-Vi har kaniner, høns og grise som er en aktiv del af hverdagen, da deres fold er tæt op af eller en del af legepladsen. Børnene er med i den praktiske del ift. pasning af dyrene og de får en tæt kontakt, da de som en naturlig del af hverdagen snakker med dyrene.

Det psykiske børnemiljø:

-I Landlykke arbejder vi med ICDP. De voksne er bevidste om, at de har ansvaret i relationen. De skaber en positiv og tryk stemning ved at udvise nærvær med øjenkontakt, smil, let berøring, delt opmærksomhed, interesse, guidning osv.

-Vi arbejder med accept af forskelligheder, da alle skal have en plads i fællesskabet. I børnehaven holder vi et ugentligt børnemøde, der tager udgangspunkt i Mary fondens forebyggende anti-mobbe-program "Fri for Mobber", der bygger på værdierne tolerance, respekt, omsorg og mod.

-Vi er særlige opmærksomme på børnenes indbyrdes sammenspil og sprogbrug, da vi er af den overbevisning, at sprog skaber virkelighed (ingen narrativer/fortællinger er uskyldige).

-Vi opdeler dagligt børnene i mindre grupper bl.a. med henblik på at skabe et lavere støjniveau, mere nærvær og bedre forudsætning for leg, læring og udvikling for det enkelte barn. Vi har en normering, der gør, at der altid er voksne i nærheden.

Det æstetiske børnemiljø:

I Landlykke er vi opmærksomme på at institutionens indretning, udsmykning og atmosfære både skal være;

-Imødekommende: Hyggeligt og overskueligt

-Stemningsskabende: f.eks. rolig belysning ved morgenmaden og højtlesning, eller dansemusik i motorikrummet, duften af nybagte boller osv.

-Inspirere og afspejle børnenes hverdag: Tilgængelige materialer, børnenes produkter hænges op, samt tydelige visuelle piktogrammer og materialer, der anvendes i dagligdagen f.eks. ift. overgange eller samling – guidende mærker på gulvet, billeder af overtøj osv.

Vi tænker, at alle barnets sanser skal stimuleres i løbet af dagen, da barnet først og fremmest forstår verden ud fra kroppen. Derfor skabes der forskellige læringsrum, hvor barnet har mulighed for at eksperimentere med de ydre sanser (se, smage, høre, lugte, føle) og de indre sanser (muskelled, balance) F.eks. når de hjælper med at bage, male, leger med mudder, dufter boller, danser i puderummet, triller ned af jordbakken osv.

Børneperspektivet:

-Børnene inddrages i hverdagens praktiske gøremål og har medindflydelse på dagens indhold f.eks. indhold i samling (yndlingssange, lege osv.) ideer til aktiviteter, lege, maddage osv.

-Børnemiljøet vurderes på baggrund af iagttagelser af børnenes adfærd f.eks. deres brug af rum og materialer, samt følelsesmæssige udtryk.

-De voksne arbejder med perspektivskifte/tage børnebrillerne på, (hvis jeg var barn, hvordan er det så være at barn.... f.eks. i garderoben med mange børn, eller på badeværelset osv.)



De seks læreplanstemaer



Alsidig personlig udvikling

”Alsidig personlig udvikling drejer sig om den stadige udvidelse af barnets erfaringsverden og deltagelsesmuligheder. Det forudsætter engagement, livsduelighed, gåpåmod og kompetencer til deltagelse.”



Den styrkede pædagogiske læreplan, Rammer og indhold, s. 36-37

Pædagogiske mål for læreplanstemaet:

1. Det pædagogiske læringsmiljø skal understøtte, at alle børn udfolder, udforsker og erfarer sig selv og hinanden på både kendte og nye måder og får tillid til egne potentialer. Dette skal ske på tværs af blandt andet alder, køn samt social og kulturel baggrund.
2. Det pædagogiske læringsmiljø skal understøtte samspil og tilknytning mellem børn og det pædagogiske personale og børn imellem. Det skal være præget af omsorg, tryghed og nysgerrighed, så alle børn udvikler engagement, livsduelighed, gåpåmod og kompetencer til deltagelse i fællesskaber. Dette gælder også i situationer, der kræver fordybelse, vedholdenhed og prioritering.

Hvordan understøtter vores pædagogiske læringsmiljø børnenes alsidige personlige udvikling?

Vuggestue:

I dagligdagen støtter vi det enkelte barn til f.eks. at sætte ord på egne og andres handlinger, ønsker og følelser i alle aspekter af dagen. Samtidig sætter vi også egne ord på, for at støtte barnet i dets oplevelser af verden. Det gør sig gældende for alle børn, men i særdeleshed for vuggestuen, der endnu kun har lidt eller intet verbalt sprog at udtrykke sig med.

Til den daglige samling, får barnet mulighed for at øve sig i at tale højt, være i fokus, lytte til andre samt træffe valg f.eks. ved at bestemme hvilken sang der skal synges. I vuggestuen har vi særligt fokus på at synge, rime og remse, øve at tælle til 3 m.m. Dette medvirker til, at barnet opnår følelsen af at blive set, hørt og respekteret, indgå i en demokratisk proces, samt mærke sig selv som individ og del af et større fællesskab.

Vi arbejder både aldersopdelt og på tværs af alder, køn samt social baggrund for at understøtte at alle børn kan udforske og erfare sig selv og hinanden på nye måder. I løbet af en dag, vil børnene møde udfordringer så som at vente på tur, være selvhjulpne med tøj, skulle håndtere og forsøge at løse konflikter og lignende. De voksne motiverer, guider og støtter barnet, så vi på en anerkendende måde viser, at vi har troen på at barnet kan mestre det. Med den voksnes positive forventning og tro på barnets evner og kunnen, oplever barnet en indre tro på og succes ved selv at kunne klare udfordringen. Barnets selvværd vokser.

Vi inddrager familierne. I vores daglige dialog med forældre snakker vi om barnets udvikling, hvor vi kan se at barnet rykker og hvor vi, i fællesskab, måske skal have lidt ekstra opmærksomhed.

Børnehave:

For at skabe det bedst mulige rum for barnets alsidige personlige udvikling, er det vigtigt, at barnet får lov til at opleve, at der er plads og mulighed for at lære sig selv at kende i trygge omgivelser. Derfor er det vigtigt, at vi som voksne i børnehaven, er autentiske nærværende og tillidsskabende voksne som har øje for det enkelte barn og dets nærmende udviklingszone.

I hverdagen hjælper vi barnet med at sætte ord på egne følelser, handlinger og ønsker, ligesom vi hjælper barnet med at aflæse ønsker, følelser og handlinger hos et andet barn. Her er den daglige samling et godt eksempel på, hvordan der kan skabes en øveplads for barnet i at turde stille sig op foran de andre og fortælle noget, foreslå en sang, vente på tur og være opmærksom på de andre børns fortælling.

Vi inddrager barnet i de daglige gøremål såsom at bage, tømme opvaskemaskine, dække bord, fodre dyr så der for barnet skabes en oplevelse af, at det er vigtigt og kan bidrage til fællesskabet.

Vi arbejder med at dele børnene op i mindre grupper som sammensættes på forskellige måder, men med øje på at alle børnene kan deltage på deres niveau og få en succes oplevelse. Det betyder, at vi sommetider skal differentiere de krav, vi stiller til børnene. Måske har et barn brug for, at vi hjælper med at klippe et billede ud, mens et andet klarer det selv. Samtidig skal vi udfordre de børn, som ikke har troen på sig selv. Her er den voksne bevidst om at guide og motivere, så barnet får en oplevelse af at lykkes.

I løbet af dagen i børnehaven vil barnet møde en del udfordringer såsom at vente på tur, selvhjulpethed i garderoben og konflikthåndtering. Her er det det pædagogiske personales opgave, på en anerkendende måde, at vise tro på barnet og dets evne til at mestre. Måske skal vi hjælpe barnet i gang med en lynlås, inden barnet selv klarer resten.

Vi har et tæt samarbejde med forældrene. I vores daglige dialog med forældre snakker vi om barnets udvikling, hvor vi kan se at barnet udvikler sig og hvor vi, i fællesskab, måske skal have lidt ekstra opmærksomhed.



Social udvikling



”Social udvikling er udvikling af sociale handlemuligheder og deltagelsesformer og foregår i sociale fællesskaber, hvor børnene kan opleve at høre til, og hvor de kan gøre sig erfaringer med selv at øve indflydelse og med at værdsætte forskellighed.

Gennem relationer til andre udvikler børn empati og sociale relationer, og læringsmiljøet skal derfor understøtte børns opbygning af relationer til andre børn, til det pædagogiske personale, til lokal- og nærmiljøet, til aktiviteter, ting, legetøj m.m.”

Den styrkede pædagogiske læreplan, Rammer og indhold, s. 38-39

Pædagogiske mål for læreplanstemaet:

3. Det pædagogiske læringsmiljø skal understøtte, at alle børn trives og indgår i sociale fællesskaber, og at alle børn udvikler empati og relationer.
4. Det pædagogiske læringsmiljø skal understøtte fællesskaber, hvor forskellighed ses som en ressource, og som bidrager til demokratisk dannelse.

Hvordan understøtter vores pædagogiske læringsmiljø børnenes sociale udvikling?

Vuggestue:

Vi har erfaring med, at børnenes sociale udvikling spirer bedst i små grupper med en nærværende voksen. Når børnene er i de små grupper, har vi mulighed for at understøtte læringsmiljøet i sådan en grad, at det gør, at børnene lærer at mærke sig selv, øver evnen til at føle empati og øver at udtrykke sig verbalt og nonverbalt, samt til at kunne sige fra, når egne grænser overtrædes. Vi guider og spejler børnene, og hjælper dem derigennem med at forstå verden. Når man får lov til at øve sin medindflydelse og deltagelse i de små grupper, oplever vi også, at børnene har mere mod på at prøve det af i det store fællesskab.

Vores læringsmiljøer er til stede hele dagen. Gennem planlagte aktiviteter, leg, spontane aktiviteter og aktiviteter som børnene selv vælger. Der er mange ting, som vi også mere eller mindre ubevidst gør, som har indflydelse på en sociale udvikling. Børnene løser konflikter, de står i kø, de forhandler i deres lege, de har medbestemmelse, de oplever venskaber, de får omsorg af voksne og børn, de griner, de græder og erfarer verden. Vi italesætter overfor børnene, hvad andre børn har som styrke og anvender disse ressourcer for at sætte fokus på det vi ønsker at fremme. F.eks. ved at italesætte barnets hjælpsomhed, når det venter på tur, siger goddag/farvel etc. Dét vi giver opmærksomhed vokser.

Børnehave:

Børns sociale kompetence udvikles i fællesskab med andre mennesker igennem venskaber, grupper og kulturer, hvor de vigtigste elementer er empati, evne til tilknytning og sociale færdigheder. Sociale kompetencer er nøglen til fællesskabet, hvor børn har mulighed for at udfolde sig i leg og i samarbejdet med andre om at løse opgave. I Landlykke støtter vi børn i at danne venskaber og lære, hvordan man kommer med i, og er en del af et fællesskab.

Børn skal have plads til at give udtryk for egne følelser og behov, samtidig med, at de også lærer at forstå, at andre har de samme behov. De voksne skal skabe gode muligheder for børnenes leg, ved at hjælpe børnene og opmuntre dem til at vise omsorg og tage hensyn til hinanden. I fællesskabet med andre oplever børnene at have en betydning og det er her, at barnet kan give og opnå anerkendelse, eksempelvis når vi ser

børnene i garderoben, der hjælper hinanden med at lyne flyverdragten, tage vanter på eller finde en forsvunden gummistøvle. Det giver barnet selvværd og en følelse af at være betydningsfuld. Både barnet der hjælper og barnet, der modtager.

I Landlykke støtter vi børnene i at danne venskaber på tværs af alder, køn og interesser. Når vi sammensætter små lege- eller aktivitets-grupper, er det også med det sociale sammenspil for øje. Nogle grupper vil have brug for en voksen, der er ved siden af til at guide i og hjælpe med at sætte ord på handlinger og følelser og som kan hjælpe til at bruge sproget på en konstruktiv og positiv måde. Andre grupper vil have brug for en voksen, der går foran og viser vejen. Her kan det være en struktureret aktivitet eller leg, der er rammen for fællesskabet.

Vores spisegrupper er aldersopdelt, sådan at vi har gode forudsætninger for at tilrettelægge aktiviteter, der er alderssvarende til samling. Vi benytter "besøgs billetter", der giver mulighed for, at barnet kan besøge andre grupper, hvis det har brug for et skifte.

Vi holder jævnligt børnemøder, hvor børnene deltager. Her snakker vi f.eks. med børnene om, hvad der fylder pt., i børnegruppen, hvad en god ven er og hvordan en god ven kan hjælpe andre. Her oplever vi at børnene bidrager med gode ideer og løsningsforslag.



Kommunikation og sprog



”Børns kommunikation og sprog tilegnes og udvikles i nære relationer med barnets forældre, i fællesskaber med andre børn og sammen med det pædagogiske personale.

Det centrale for børns sprogtiltagelse er, at læringsmiljøet understøtter børns kommunikative og sproglige interaktioner med det pædagogiske personale. Det er ligeledes centralt, at det pædagogiske personale er bevidst om, at de fungerer som sproglige rollemodeller for børnene, og at børnene guides til at indgå i fællesskaber med andre børn.”

Den styrkede pædagogiske læreplan, Rammer og indhold, s. 40-41

Pædagogiske mål for læreplanstemaet:

5. Det pædagogiske læringsmiljø skal understøtte, at alle børn udvikler sprog, der bidrager til, at børnene kan forstå sig selv, hinanden og deres omverden.
6. Det pædagogiske læringsmiljø skal understøtte, at alle børn opnår erfaringer med at kommunikere og sprogliggøre tanker, behov og ideer, som børnene kan anvende i sociale fællesskaber.

Hvordan understøtter vores pædagogiske læringsmiljø børnenes kommunikation og sprog?

I Landlykke ser vi sproget som omdrejningspunktet for hele vores hverdag. Den gode verbale/nonverbale kommunikation og dialog skaber glæde, trivsel og udvikling hos barnet. Kommunikation og sprog er grundlæggende for at kunne indgå i fællesskaber med andre, derfor arbejdes der med dette læreplanstema hele dagen F.eks. under påklædning i garderoben, til samling eller når barnet skal vaske hænder på badeværelset.

Vuggestue:

Vi arbejder ud fra den tanke, at barnet gennem sin sprogtiltagelse får mulighed for at forstå sig selv og den omgivne verden. De voksne er tydelige sproglige rollemodeller, som skaber sammenhæng mellem den verbale og den nonverbale kommunikation. I kommunikationen prioriteres det at børn og voksne kan have øjenkontakt og se hinandens mimik, idet det fremmer mulighed for dialog. Barnet får tid til at svare og opmuntres til turtagning.

Et gennemgående træk i vores læringsmiljø er, at vi er opdelt i mindre grupper, hvilket vi mener, understøtter pædagogernes mulighed for at støtte og hjælpe børnene med kommunikation og sprog. Kommunikation og sprog er grundlæggende for at kunne indgå i fællesskaber med andre, derfor arbejdes der med læreplanstemaet hele dagen i tæt samspil med de øvrige læreplanstemaer. Vi øver sproget gennem hverdagens mange begivenheder. Nogle af læringsmiljøerne opstår gennem børnenes leg, nogle gennem voksenstyrede aktiviteter og andre med udgangspunkt i hverdagens rutiner. I børnenes leg, kan vi gå ind og understøtte det enkelte barns udtryk og hjælpe dem til at blive forstået og forstå.

Vi oplever, at en anerkendende tilgang til barnet, hjælper barnet til at tro på sig selv, og giver barnet mod til at forsøge at udtrykke sig. Vi arbejder med at spejle det nonverbale sprog, og hjælper børnene med at sætte ord på det de udtrykker med øjne, smil eller gråd.

I hverdagens leg/aktiviteter/rutiner gentager vi barnets lyde og ord for at give det fornemmelsen af en dialog og af at blive forstået, sætter ord på det barnet leger med og det barnet spiser. Vi læser bøger for og med

barnet. Bøgerne er frit tilgængelige for børnene. Vi synger hver dag og øver rim og remser. Vi giver råd og vejledning til forældre i, hvordan der kan arbejdes med sprog i hjemmet.

Børnehave:

Vi voksne er bevidste om at være positive rollemodeller, da det er afgørende for barnets sprogudvikling. ICPD er vores fundament i sprogudviklingen og samspillet med barnet. En god og tæt relation med masser af nærvær, øjenkontakt og fælles opmærksomhed og hvor den voksne bevidst hjælper og guider ved at sætte ord på følelser, intentioner og handlinger har gode betingelser pga. vores normering og struktur ift. at inddele børnene i mindre grupper i løbet af dagen.

Vi igangsætter planlagte eller spontane aktiviteter, der inspirerer til leg og understøtter barnet i at være aktivt deltagende og dermed gøre sig egne erfaringer med sproget f.eks. "hvad er skibet ladet med, banke, bank på osv.". Til samling inddrages forskellige sprogkasser, der tager afsæt i bl.a. mundmotorik, begreber, funktionsbeskrive, ordforråd eller former.

Vi holder ugentlig et børnemøde "Fri for mobberi", hvor der bl.a. sættes ord på følelser, handlinger og udfordringer i børnegruppen. Vi har fokus på narrativer og sproget børnene imellem, da ingen fortællinger er irrelevante, ord skaber virkelighed. I vores fysiske læringsrum præsenteres børnene for skriftsproget og understøttende illustrationer via f.eks. bogstaver på væggen, læringsduge på bordene og rimeord/remser på væggen.

Alle børn sprogtestes i samarbejde med forældrene, når de cirka er 3 år. Forældrene bliver involveret og vejledt i barnets sproglige udvikling gennem den daglige dialog samt til forældresamtalerne. Vi laver sproggrupper i bh for de børn, der har brugt for ekstra sprogstimulering og samarbejder med PPR's talepædagog omkring en særlig indsats for de børn, der har brug for det.



Krop, sanser og bevægelse



”Børn er i verden gennem kroppen, og når de støttes i at bruge, udfordre, eksperimentere, mærke og passe på kroppen – gennem ro og bevægelse – lægges grundlaget for fysisk og psykisk trivsel.

Kroppen er et stort og sammensat sansesystem, som udgør fundamentet for erfaring, viden, følelsesmæssige og sociale processer, ligesom al kommunikation og relationsdannelse udgår fra kroppen”.

Den styrkede pædagogiske læreplan, Rammer og indhold, s. 42-43

Pædagogiske mål for læreplanstemaet:

1. Det pædagogiske læringsmiljø skal understøtte, at alle børn udforsker og eksperimenterer med mange forskellige måder at bruge kroppen på.
2. Det pædagogiske læringsmiljø skal understøtte, at alle børn oplever krops- og bevægelsesglæde både i ro og i aktivitet, så børnene bliver fortrolige med deres krop, herunder kropslige fornemmelser, kroppens funktioner, sanser og forskellige former for bevægelse.

Hvordan understøtter vores pædagogiske læringsmiljø udviklingen af børnenes krop, sanser og bevægelse?

Kroppen er et komplekst og fantastisk sansesystem, der udgør fundamentet for basal udvikling, læring, kropslig velvære, følelsesmæssige og sociale kompetencer. Uden jævnlig kropslig aktivitet falder kroppen hen, sanser sløves, koordineringsevnen falder mv. Derfor spiller krop, sanser og bevægelse en helt central rolle i børns udvikling. Bevægelse giver sunde, glade og selvbevidste børn. Når barnet oplever og får følelsen af at mestre, tør barnet at udfordre kroppen og egne grænser. Barnet udvikler hermed sin personlighed og identitet.

Vuggestue:

Vores læringsmiljøer inde og ude giver mulighed for, at barnet kan styrke og udfordre sin krop. Inde har vi f.eks. et område med madrasser hvor der er mulighed for at bruge sin krop. Derudover har vi et større motorikrum vi kan benytte i huset med lækre skumredskaber, klatrevæg m.m.

Vi nusser, krammer, masserer og klemmer børnene hver dag, for at aktivere deres sanser via sansereceptorerne i huden. Vi synger om vejrfænomenerne, mens vi med tæpper skaber vind, med sæbebobler skaber snefnug osv.

Vores rum indretter vi, så de ikke begrænser børnene, f.eks. kan gangarealer bruges til motorikbaner. Dagligt bages der brød til dagens måltider, duften af nybagte boller, vækker barnets sanser og bliver til en forventningsglæde over at noget lækker er i vente.

Når vi er ude har vi græs, jord, flis og det anlagte fliseareal som udfordrer børnenes balance i forhold til at gå på, løbe og kravle.

I sandkassen er der mange sanseindtryk. Sandet kan både være koldt, vådt, blødt eller varmt. Det knaser mellem gummerne, når man putter det i munden. Musklerne aktiveres når der graves huller, finmotorikken aktiveres når der skal formes og pyntes fine sandkager.

De voksne hjælper børnene med at gøre dem opmærksomme på, hvad der sker med kroppen, når man f.eks. er forpustet og hjertet banker.

Vi bruger årstiderne til at erfare forandringerne i vores lille verden, leger med vand om sommeren og sneen om vinteren. Mærker både kulde, varme, regn og blæst.

Hverdagen i vuggestuen tilrettelægges, så barnet hele dagen får mange muligheder for at bruge sin krop og gøre sig erfaringer med den, for eksempel kravler barnet selv op på en stol, eller tager selv tøj. Vi har stor fokus på selvhjulpethed, hvilket ligeledes tilgodeser kroppens bevægelser og børnenes kropsbevidsthed.

Vi er i dialog med forældrene om deres barns motoriske udvikling og giver vejledning i, hvordan de kan understøtte denne.

Børnehave:

I Landlykke skaber og understøtter vi læringsmiljøer, der indbyder til og fremmer børnenes udvikling af krop, sanser og bevægelse. Miljøer med aktiviteter der giver mulighed for at udvikle motoriske kompetencer, styrke, udholdenhed og bevægelighed. Grov motorisk såvel som finmotorisk. Miljøer og atmosfære der giver børnene glæden af at bruge deres krop og som understøttes af materialer og uddannelse om bl.a. yoga, gymnastik, Action kids m.m.

Vores indemiljø er med god plads til kropslige aktive aktiviteter i form af motorikbane, klatre, kravle, hoppe, og meget mere. Vi er meget opmærksomme på, at vi som voksne er rollemødder og er aktivt deltagende.

Vores hverdage er tilrettelagt, så børnene har rig mulighed for at udfordre sin krop. Barnets kropslige læring sker gennem brug af kroppen, derfor tænkes krop, sans og bevægelse ind i alle aktiviteter der sker i Landlykke. Både i de fysisk aktive lege, men også i de rolige aktiviteter såsom at male, tegne, klippe, sanser lege m.m. På den måde dannes et fundament for fysisk og psykisk trivsel.

De pædagogiske aktiviteter med vores mange dyr, giver mange sanselige oplevelser. Barnet sanser og mærker dyrene, som giver barnet mulighed for at udvikle empati og social forståelse. De får følelsen af at have ansvar og at være bidragende og vigtige for fællesskabet.

Vores store legeplads tilbyder, at vi kan lave mad over bål, spise i det fri, afholde cykeldage. Generelt giver legepladsen en meget stor mulighed for alsidig stimulering af sanserne.

Vi har løbende dialog med forældrene om deres barns motoriske udvikling. Vi giver vejledning og i samarbejde med forældrene og evt. ergo/fys, laver vi eventuelle særlig tilrettelagte træningsforløb, ud fra barnets behov.



Natur, udeliv og science



”Naturoplevelser i barndommen har både en følelsesmæssig, en kropslig, en social og en kognitiv dimension.

Naturen er et rum, hvor børn kan eksperimentere og gøre sig de første erfaringer med naturvidenskabelige tænke- og analysemåder. Men naturen er også grundlag for arbejdet med bæredygtighed og samspillet mellem menneske, samfund og natur.”

Den styrkede pædagogiske læreplan, Rammer og indhold, s. 44-45

Pædagogiske mål for læreplanstemaet:

1. Det pædagogiske læringsmiljø skal understøtte, at alle børn får konkrete erfaringer med naturen, som udvikler deres nysgerrighed og lyst til at udforske naturen, som giver børnene mulighed for at opleve menneskets forbundethed med naturen, og som giver børnene en begyndende forståelse for betydningen af en bæredygtig udvikling.
2. Det pædagogiske læringsmiljø skal understøtte, at alle børn aktivt observerer og undersøger naturfænomener i deres omverden, så børnene får erfaringer med at genkende og udtrykke sig om årsag, virkning og sammenhænge, herunder en begyndende matematisk opmærksomhed.

Howdan understøtter vores pædagogiske læringsmiljø, at børnene gør sig erfaringer med natur, udeliv og science?

Vuggestue

Naturoplevelser i barndommen dækker alle læreplanstemaerne, her indgår både den følelsesmæssige, den kropslige, den sociale, den kulturelle, den sproglige og den kognitive dimension.

I Landlykke er naturen en vigtig del af vores daglige praksis, idet vi er ude hver dag. Vi elsker at være engagerede, nysgerrige, eksperimenterende, undrende, følge børnenes spor og ”bare at være i naturen” sammen med børnene. Vi ser naturen som et fantastisk sted at sanse, opleve og være sammen med børnene. Her føler vi f.eks. vind og vejr mod vores hud, vi mærker orme, sand og krible krable dyr med vores hænder. I naturen er der god plads til; fysiske-, sanselige-, risiko orienterede- og fantasi/rollelege.

Vi følger nøje og arbejder med naturens gang både ude og inde. Naturen bringes med ind i Vuggestuen ved, at vi hver måned til samlingerne snakker om den årstid og måned vi er i. I den forbindelse er der billeder og plakater, hvorpå der er fokusord som knytter sig til årstiden. Hver måned synger vi en ny månedsang som omhandler den årstid vi er i. F.eks.: ”Hejsa Juni, Hejsa Juni. Sommertid, sommertid. Nu er der sol og varme, nu er der sol og varme. Is til dig, is til mig”.

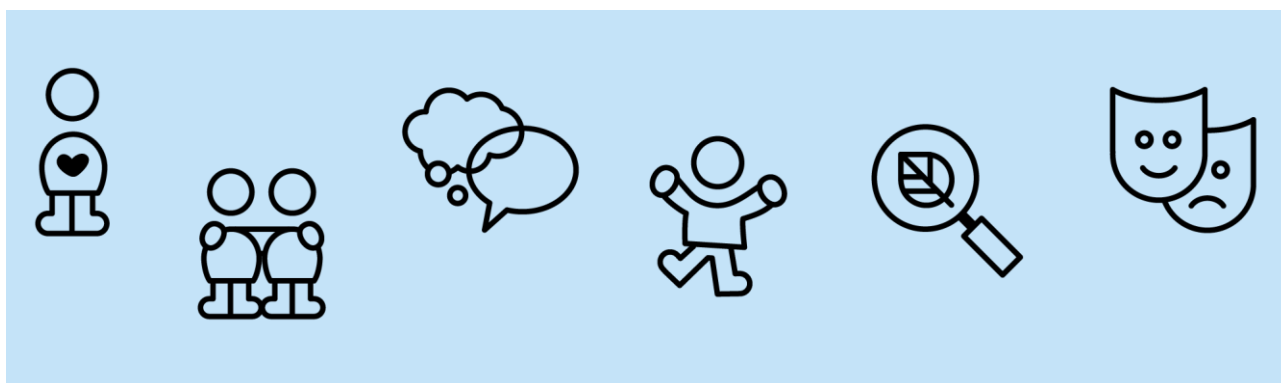
Ude finder vi eksempelvis tegn på forår, når vi kan lave krible-krable tema, fordi alt pibler op af jorden og bladene springer ud og tegn på sommer. Vi ser kigger på blandende til efteråret, snakker om farver og samler kastanjer, og laver derudaf ”kunst”. Vinterens kulde føler vi på vores kinder og udfordres, når sandet fryser fast i vores sandkasseting. Vi arbejder med forskellige temaer f.eks. krible-krable, farver, kold/varm (sommer/vinter)

Børnehave:

Vi gør meget ud af, at børnene gør sig erfaringer og er med i praktiske gøremål, hvilket giver gode snakke

og en bedre forståelse af naturen. F.eks. når børnene følger "fra jord til bord" ved at hjælpe til med at plante grønsager i højbede, passe/vande dem og tilslut høste og tilberede. Det er spændende at følge med i hvordan frugterne modnes - blåbær, jordbær, hindbær, ribs osv., men det kan også være svært at vente helt til bærret er helt klar. Børnene er med til at fodre dyrene med rester fra madpakken/børnehavefrugten. Andre erfaringer er, når der tages værktøj (sav, hammer, økse) frem til hulebyggeri eller der laves pandekager i bålhytten. De får en naturlig tilgang til livet og forståelse for, hvor tingene kommer fra, når de graver kartofler op, samler bær, æg eller ser en høne blive slagtet og pillet. Når de mærker på den skudte mink, som dagen inden har spist en af vores elskede kaniner eller begraver fuglen, der døde af at flyve ind i vores vindue, som den troede var træer pga. genspejlet.

Vi arbejder med en begyndende matematisk opmærksomhed både spontant og planlagt til f.eks. samling, borddækning osv. ved at tælle, tale om stor, lille, former, mål og vægt eller i naturen finder store blade, små pinde, stort hul osv. Vi eksperimenterer med tyngdekraften, ser hvad kan flyde/synke og forstår størrelser og afstande, når vi måler diverse ting. Børnene udfordres på forskellige niveauer alt efter NUZO. Vi inddrager gerne forældrene, når de har noget spændende at bidrage med f.eks. at slynge honning.



Kultur, æstetik og fællesskab



”Kultur er en kunstnerisk, skabende kraft, der aktiverer børns sanser og følelser, ligesom det er kulturelle værdier, som børn tilegner sig i hverdagslivet.

Gennem læringsmiljøer med fokus på kultur kan børn møde nye sider af sig selv, få mulighed for at udtrykke sig på mange forskellige måder og forstå deres omverden.”

Den styrkede pædagogiske læreplan, Rammer og indhold, s. 46-47

Pædagogiske mål for læreplanstemaet:

1. Det pædagogiske læringsmiljø skal understøtte, at alle børn indgår i ligeværdige og forskellige former for fællesskaber, hvor de oplever egne og andres kulturelle baggrunde, normer, traditioner og værdier.
2. Det pædagogiske læringsmiljø skal understøtte, at alle børn får mange forskellige kulturelle oplevelser, både som tilskuere og aktive deltagere, som stimulerer børnenes engagement, fantasi, kreativitet og nysgerrighed, og at børnene får erfaringer med at anvende forskellige materialer, redskaber og medier.

Hvordan understøtter vores pædagogiske læringsmiljø, at børnene gør sig erfaringer med kultur, æstetik og fællesskab?

Vuggestue og børnehave:

Vi vægter fællesskabet og samværet, vi øver os i at være sammen i både små og store fællesskaber. Fri for mobberi og vores venskabsbånd bruges til at understøtte børnenes forståelse af og deltagelse i fællesskabet. En gang om ugen har Landlykke Bh en fælles samling, hvor demokratiet er i fokus. Børnene øver sig i at tale i gruppen, at lytte til andre og at vente på tur. Til samling, drøfter vi normer og regler og hvad der optager børnene. Vi taler bl.a. om ”hvem bor hjemme hos jer” vi bor forskelligt – og der er forskellige regler hos forskellige familier.

Vi gør meget ud af de forskellige traditioner, fx laver vi gækkebreve til påske, sår karse og spiser fælles påskefrokost med ”påskemad” og fint opdækket bord i hele institutionen. Vi holder børnejulefrokost, tager i kirke, synger julesange/salmer til samling. Børnehaven får besøg af nissen ”Julle” som skal med hvert enkelt barn hjem og opleve de forskellige familiers hverdag, mens vuggestuen har en julesok som hænger ved hvert bord/ gruppe, hvor der hver uge bliver lagt en sang, samt en genstand der genkendes af børnene, så de ved hvad for en sang, der er fokus på. Vi prioriterer årets gang og traditioner og bruger dem som en del af vores årshjul. Jul, fastelavn, Påske, Halloween osv. Vi har bestemte traditioner til de forskellige højtider, hvilket især de ældste børn referer og ser frem til. ”nu er der snart Halloweenfest, hvad skal du være udklædt som”.

I hverdagen gør vi brug af rim og remser, hvor vuggestuebørnene har en foldevæg hvor på der hænger forskellige rim og remser, som vi snakker om. I børnehaven leger de fx lille hund der er en, der har taget dit kødben. Rim og remser bliver både fortalt og leget.

Landlykke har også egne traditioner fx tager vi hvert år på en heldagstur til Ryå legeplads, hvor vi afslutter dagen med fælles eftermiddags hygge, kage, frugt og kaffe med alle forældrene. Derudover fejrer vi

børnenes fødselsdage, afholder Halloweenfest, vi holder bedsteforældredag om sommeren, og I Landlykke holder vi også forældrekaftedage.

Vi øver i at holde i hånd, når vi går tur. Børnehaven prioriterer at have cykeldage, hvor de øver kunsten i at cykle med regler.

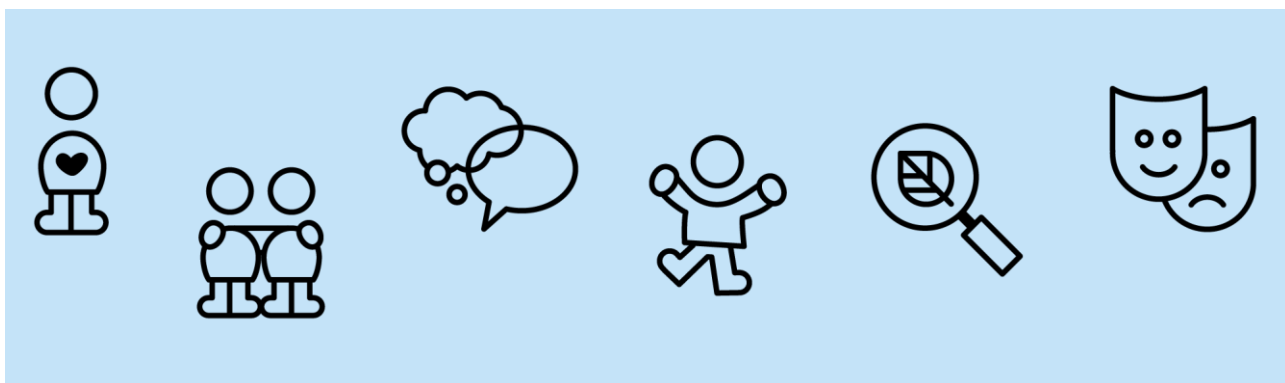
Vi bruger måltidet som samlingspunkt, hvor madkulturen er i fokus. Vi spiser i små grupper, så der er tid til nærvær og dialog.

Vi vægter læsning, sang og musik. Bøger er i børnehøjde, da bøger er en måde at udtrykke sig på. Vi vægter stuemiljøer - hvor der er plads til, at børnene kan udfolde sig kreativt. Rummene udsmykkes med børnenes egne kreationer og vi er opmærksom på æstetik i indretning. Børnene arbejder med forskellige materialer. Male, modellervoks, klippe og klistre. Vi vægter at materialerne er tilgængelige for børnene.

Vi har fokus på børnesyn, dannelse og børneperspektivet gennem lege- og læringsaktiviteter, der styrker barnets eget udtryk og udfoldelses- og deltagelsesmuligheder på egne præmisser. Vi understøtter børnenes forståelse af fællesskabet ved skiftende at arbejde i små og store grupper, hvor fokus på forskelligheder og samarbejde er nøgleord. Vi inddrager forældrene gennem dokumentation og information samt ved at inddrage dem i konkrete opgaver.

Vi inddrager lokalmiljøet ved at benytte forskellige faciliteter og muligheder i området samt gennem samarbejde med forskellige lokale instanser.

Gennem kultur, æstetik og fællesskab understøttes både barnets alsidige personlige samt sociale udvikling. Barnet udvikler sin krop og stimulerer sine sanser gennem kropslige og sansemotoriske aktiviteter samt bevægelseslege. Barnets kommunikative og sproglige kompetencer udvikles bl.a. gennem dialog, sang, musik, kreativitet og bevægelse. Ved at have fokus på kultur, æstetik og fællesskab i udelivet, understøttes barnets forståelse af natur, udeliv og science.



Evalueringsskultur

”Lederen af dagtilbuddet er ansvarlig for at etablere en evalueringsskultur i dagtilbuddet, som skal udvikle og kvalificere det pædagogiske læringsmiljø.”

Evalueringen skal offentliggøres.



Hvordan skaber vi en evalueringsskultur, som udvikler og kvalificerer vores pædagogiske læringsmiljø?

Vi ønsker i Landlykke at have trygge børn, der udvikler sig i gode pædagogiske læringsmiljøer og i meningsfulde fællesskaber. Dette lykkes kun, hvis vi som professionelle voksne formår at være opmærksomme, bevidste og refleksive i vores pædagogiske hverdag.

Vi skal turde være nysgerrige, opmærksomme, omstillingsparate og nytænkende ift. vores børnegrupper. Børn og børnegrupper er dynamiske, forskellige og mange faktorer spiller ind, når der skal skabes en tryk og udviklende hverdag. Det betyder at vi, som voksne omkring barnet både i daginstitutionen og hjemmet, skal turde udveksle iagttagelser ift., hvad der lykkes og hvad der udfordrer barnet pt. både i et samarbejde mellem hjem og institution, men også på tværs i institutionen og samarbejdspartnere f.eks. PPR og ergo/fys.

Vi har stor fokus på at få skabt en tryk relation til børn og forældre i opstartsperioden, hvilket gør at opstartssamtaler omhandler både forventningsafstemning, indblik og indblik i/forståelse for barnets forskellige arenaer herunder hjem og institution, men lige så vigtigt er evalueringen omkring opstarten, som drøftes sammen med forældrene ved 3 mdr. samtalen. Evalueringen er med til at få skabt et godt og udviklende samarbejde.

Vi arbejder henimod en evalueringsskultur, hvor vi løbende forholder os refleksivt til vores pædagogiske læringsmiljøer og praksis, men også en bevidsthed som voksen omkring egen betydning/andel ind i det udviklende relationelle samspil. Vores anerkendende tilgang til børn tager udgangspunkt i ICDP. Herunder bruger vi relations skemaer jævnligt på teammøder for at sikre os, at alle børn i Landlykke har tætte og trykke relationer til de voksne.

Vi bruger vores teammøder, som afholdes hver 14 dag i henholdsvis vuggestue og børnehave, til at drøfte og analysere indsamlede iagttagelser primært ift. læringsmiljøer, børns positioner i børnegruppen og trivsel. Her planlægges og evalueres aktiviteter med børnene.

Vi er særlige opmærksomme på børn i udsatte positioner og justerer oftest fra morgenstunden, hvis der er behov for ændringer for at tilgodese disses behov. Ændringer kan skyldes sygdom/fravær i personalegruppen eller at barnet har en svær dag. Så sørger vi for, at det faste personale som udgangspunkt varetager gruppen med børn i udsatte positioner ved at give besøgsbillet til en mindre gruppe, iværksætte særlige aktiviteter eller en pause og evaluerer i løbet af dagen, hvordan det har fungeret, eller om der skal justeres.

Vi iagttager og inddrager børnene ift. at tilpasse læringsmiljøer og blive klogere på, hvad er de optaget af pt.? Sådan vi ikke bliver "låst i", hvad der plejer at virke. Dette gøres både via nysgerrige samtaler med børnene f.eks. til samling, deltagelse i den frie leg og via iagttagelser på sidelinjen. Vi bruger "spørge Børge" i

programmet "Hjernen og hjertet", der giver et indblik i barnets perspektiv via forskellige spørgsmål. Forældre bidrager også med, hvad barnet hjemme fortæller, at det er optaget af pt.

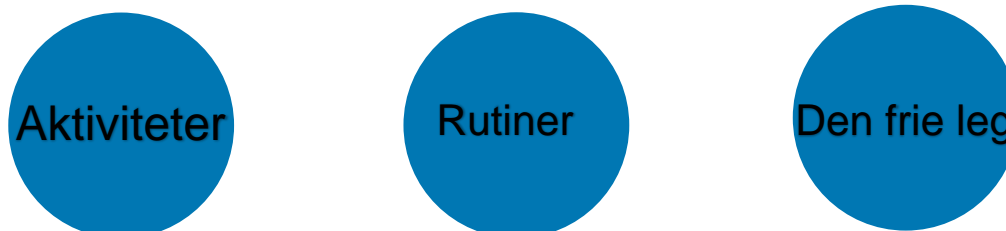
Vores iagttagelser inddrager vi i evalueringsloops, som vi arbejder med til teammøderne. Disse loops betyder i praksis, at vi laver 3trins evalueringscirkel/loop for f.eks. at udvikle vores læringsmiljø eller skabe udviklende fællesskaber. Modellen er fra EVA.dk. Vi gør målet for evalueringen klart. Vi dokumenterer og indsamler data, altid med øje for det pædagogiske læringsmiljø – og sammenhængen til børns trivsel, dannelse, læring og udvikling. Til sidst analyserer vi vores dokumentation, vi reflekterer i vores team og sætter evt. en ny retning for den fremtidige praksis.

Vi bruger vores eksterne samarbejdspartner f.eks. talepædagog, psykolog, ergo/fys. til faglig udvikling, sparring og observation. De deltager både i planlagte "Kompetence Forums" møder hver 3 mdr, men også til netværksmøder, overleveringssamtaler og diverse. Her får vi nyt faglig input, som vi kan inddrage i vores pædagogiske praksis. Til Kompetence Forum udfylder vi dialogskemaer og opfølgende handleplaner og sætter retning for barnets udvikling.

I vores hverdag dokumenterer vi dagligt på tavlen noget af vores pædagogisk indhold for dagen f.eks. samlings indhold eller hvad vi har lavet i den frie leg osv. På denne måde får forældrene et indblik i og bedre muligheder for at spørge ind og snakke med barnet om dagen. Vi bruger også vores facebook, som dokumentationsplatform til forældrene. Her dokumenterer vi med tekst og billeder omkring forskellige aktiviteter eller hverdagssituationer. Flere forældre inddrager også barnet hjemme ved at se videoer/billeder sammen og dermed skabes der sammenhæng og forståelse i barnets hverdag.

Vi laver nyhedsbreve fra ledelsen, vuggestue og børnehave. Disse indeholder både praktiske informationer, pædagogiske begrundelser ift. hverdagen, aktiviteter og lignende.

Når vi iagttager, evaluerer og udvikler vores læringsmiljøer, tager vi udgangspunkt i nedenstående. Aktiviteter, rutiner og den frie leg.



I de ugelige børnemøder i bh, der tager udgangspunkt i "Fri for mobberi", arbejder vi med aktuelle problemstillinger i børnegruppen, sådan det er relevant og dermed udviklende for børnene. Vi laver små skuespil med bamser, som oplever problematikker, der ligner dem børnene møder i hverdagen. Børnene er på siden som aktive aktører, der på fineste vis vejleder bamserne i deres problematikker. Efterfølgende henvises der til "Zebra og bamseven" og de råd, der blev givet, hvis barnet selv oplever samme udfordringer i hverdagen. På teammøder og generelt i hverdagen evaluerer vi på, hvorvidt det har udviklet noget hos barnet/børnene. Bamseven er desuden også et talerør for barnet, idet de her ofte fortæller, hvad de har på hjertet. Denne form er meget praksisnær og i børnehøjde, hvilket giver os mulighed for at blive klogere på børnenes perspektiver.

I institutionen skal vi turde stille os undrende ift. vores pædagogiske praksis. Dette betyder, at vi i de daglige "korte møder" med forældre eller kollegaer deler bekymringer, opmærksomhedspunkter, ting der lykkes og udfolder forskellige perspektiver osv. og går mere i dybden efterfølgende til forældresamtaler, teammøder eller p-møder.

Arbejdet med at etablere en evalueringskultur, hvor vi løbende forholder os reflektivt til det pædagogiske læringsmiljø for at højne kvaliteten af vores dagtilbud, kræver af de ansatte, at de i øget grad er bevidste

om praksis. Det kræver at vi tilføjer ny viden, bevidst arbejder med hvert enkelt miljø i institutionen og sætter den nødvendig tid af til, systematisk at indsamle data som vi kan arbejde ud fra.

I forbindelse med arbejdet med implementeringen af den nye styrkede læreplan har vi altså ændret fokus fra dokumentation til evaluering. Vi har fokus på, at den dokumentation/ de data vi indsamler danner grundlag for justeringer i vores læringsmiljøer, så vi hele tiden er bevidste om, hvad børn møder og sammenhængen til de mål der stilles for børnegruppens læring.

